

# Leekstermeer (M14)

## KRW Vis 2007-2018

### Algemene veldkenmerken Leekstermeer

Waterbreedte (m)	ntv
Waterdiepte max (m)	0,5-2,0 meter
Watertemperatuur (°C)	17
Luchttemperatuur (°C)	19
Stroming	geen
Waterpeil	normaal
Vegetatiebedekking totaal (%)	7
- emers	5
- submers	2
- drijvend	2

### Methode

**Vistuig:** Zegen, kuil en elektro vanuit een boot

**Aantal trajecten:** 16, (4 zegen, 6 kuil, 6 elektro)

**Periode:** 24 en 29 september 2018

**Uitvoering:** Waterschap Noorderzijlvest i.s.m. beroepsvissers M. Vos, J. Veenstra, G. Postma, vrijwilligers Sportvisserij Groningen Drenthe.

### Verloop bemonstering

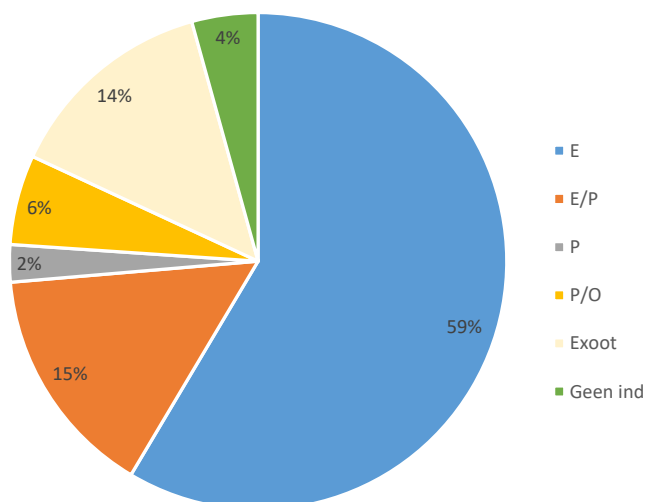
Het Leekstermeer is in 2 dagen bemonsterd, de bemonstering is uitgevoerd met zowel het elektrovis apparaat, zegen als kuil. De bemonsteringen zijn zonder problemen verlopen. De meeste vissoorten zijn gevangen in de oeverzone. Deze bestaat voornamelijk uit riet en mattenbies. In het open water staat weinig begroeiing op enkele velden gele plomp na. In het open water werden voornamelijk de grotere soorten gevangen zoals brasem en snoekbaars.

### Biomassa (kg/ha)

Soort	Gilde	2008	2012	2015	2018
Baars	E	5,5	1,9	5,3	3,8
Brasem	E	516,6	136,4	91,2	20,5
Blankvoorn	E	6,4	8,9	13,2	8,1
Driedoornige Stekelbaars	E	-	< 0,1	-	-
Giebel	E/P	-	-	1,4	0,3
Graskarper	Ex	-	-	-	12,5
Hybride	E	-	0,1	0,5	-
Karper	E	33,8	29,5	21	12
Kolblei	E	1,3	2,3	3,4	0,4
Kroeskarper	P/O	-	-	-	0,1
Kleine modderkruiper	E/P	-	-	-	0,1
Paling	E	29,4	7,6	8,4	4
Pos	E	1,1	1	0,3	0,2
Rivierdonderpad	Geen ind	-	0	0	0
Riviergrondel	Geen ind	0,1	0	0	0,1
Ruisvoorn	P	0,9	0,2	1,9	2,2
Snoekbaars	E	30,3	34,7	9,2	4,1
Spiering	Geen ind	-	0,2	< 0,1	-
Tienddoornige Stekelbaars	P	-	< 0,1	-	-
Vetje	P	-	-	0	0
Winde	Geen ind	0,3	1,8	0,1	3,8
Zeelt	P/O	4,7	1,2	4,1	5,2
Snoek	E/P	21,7	18,4	22,2	13,3
<b>Totaal biomassa (kg/ha)</b>		<b>652,1</b>	<b>244,2</b>	<b>182,2</b>	<b>90,7</b>
<b>Totaal aantal soorten</b>		<b>13</b>	<b>18</b>	<b>18</b>	<b>19</b>

E = eurytoop, P = plantminnend, O = zuurstof tolerant

### Verdeling KRW-gilden 2018 (kg/ha)



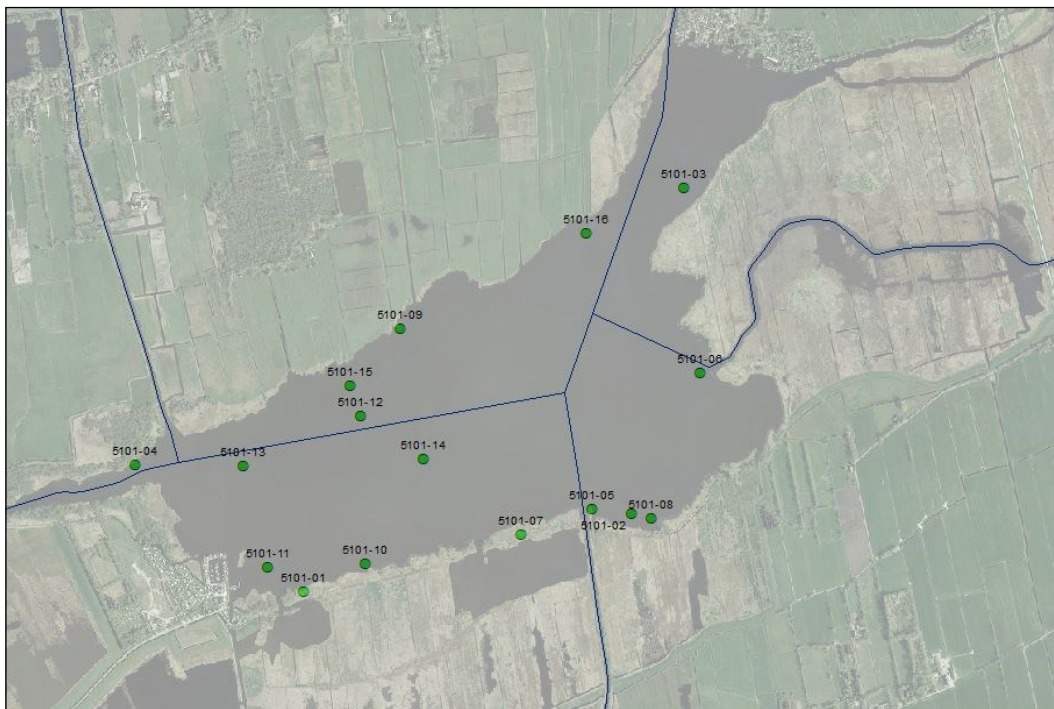
### Aantallen per hectare 2018

Soort	Totaal	0+	>0+15	16-25	26-40	>=41
Baars	112	12	96	4		
Brasem	64	2	17	29	10	6
Blankvoorn	138	28	83	26		
Giebel				0		
Graskarper						0
Karper	1					1
Kolblei	13	6	5	1		
Kroeskarper			0			
Kleine modderkruiper	6		6			
Paling	3					3
Pos	17	0	16			
Rivierdonderpad	1		1			
Riviergrondel	3		3			
Ruisvoorn	79	46	29	5		
Snoekbaars	15	13		1		1
Vetje	1	0	1			
Winde	16	7	7	2		1
Zeelt	4		0	1	2	0
		0-15	16-35	36-44	45-54	55 <=
Snoek	9	1	5	0	1	2
<b>Totaal</b>	<b>482</b>					

### Resultaten

Bij de bemonsteringen in het Leekstermeer zijn in 2018 19 soorten aangetroffen waarvan het overgrote deel behoort tot het eurytope gilde (59%). Meest voorkomende soort is brasem. Plantminnende soorten komen ook redelijk veel voor. Snoek vormt het grootste deel van dit bestand. Opvallend is de forse afname van de totale biomassa over de laatste 10 jaar (van 652,1 kg/ha naar 90,7 kg/ha). Met name de dominerende soort brasem is flink afgenomen met 516,6 kg/ha in 2008 naar 20,5 kg/ha in 2018. De overige vissoorten zijn in 2018 weinig aangetroffen. Net als in de voorgaande jaren hebben veel soorten maar een beperkt aandeel in de totale biomassa. Dit is terug te zien in de aantallen van 2018. Van de in totaal 482/ha heeft blankvoorn het grootste aandeel met 138/ha. Graskarper, kroeskarper en kleine modderkruiper zijn voor het eerst waargenomen in het laatste monitoringsjaar. Graskarper is een exoot

Trajectnr	Datum	Begin traject		Einde traject		Rendement- factor	bevestig opp (ha)
		x-coord	y-coord	x-coord	y-coord		
5101-01 zegen	29-9-2018	224561	577115	224688	577187	1	0,4
5101-02 zegen	29-9-2018	225680	577381	225700	577364	1	0,4
5101-03 zegen	29-9-2018	225858	578491	226000	578615	1	0,4
5101-04 zegen	29-9-2018	223984	575546	223738	577496	1	0,4
5101-05 elektro	29-9-2018	225748	577365	225544	577398	1	0,0375
5101-06 elektro	29-9-2018	225916	577862	225863	578020	1	0,0375
5101-07 elektro	29-9-2018	225790	578943	225716	578729	1	0,0375
5101-08 elektro	29-9-2018	225748	577365	225301	577310	1	0,0375
5101-09 elektro	29-9-2018	224892	578012	224734	577919	1	0,0375
5101-10 elektro	29-9-2018	224772	577209	224464	577119	1	0,0375
5101-11 kuil	24-9-2018	224436	577199	225034	577570	1	0,5
5101-12 kuil	24-9-2018	224362	557327	224754	577715	1	0,5
5101-13 kuil	24-9-2018	224356	577545	224880	577828	1	0,5
5101-14 kuil	24-9-2018	224970	577567	225301	578027	1	0,5
5101-15 kuil	24-9-2018	224720	577816	225214	58087	1	0,5
5101-16 kuil	24-9-2018	225525	578338	225968	578619	1	0,5



Het leekstermeer scoort in de eerste twee monitoringsjaren laag met een waarde rond de 0,1. In 2015 en 2018 is er een lichte verbetering te zien en komt de beoordeling net

### Resultaten KRW-toetsingen Leekstermeer

